

СТО ГОДИНА
ОД ЗАВРШЕТКА
ПРВОГ СВЕТСКОГ РАТА

ОДБРАНА
Специјални прилог 194

НЕЗАДРЖИВО КА БЕОГРАДУ

ПИШЕ Небојша ЂОКИЋ



Јуриш у ота

После повлачења из Ниша непријатељ је успео да организује јачу одбрану тек на линији Ражањ – Буковик – Делиград – Мојсињске планине – Јасика – Трстеник, али је 22. октобра 1918. присиљен на повлачење ка северу. Јединице 1. армије су гонећи непријатеља до мрака достигле линију Криви Вир – Грабово – Ловац – Варваринско поље – Вратаре – Бела Вода – Богдање – Прњавор – Грачац – Чукојевац. Бригада генерала Гамбете је ослободила Зајечар и наставила марш на Неготин и Бор.

Српска Врховна команда настојала је да спречи непријатеља да се консолидује на новим положајима на линији Бигреница – Црни врх – Крагујевац – Кутлово. Због тога је тежила да што брже овлада линијом Велики Поповић – Багрдан – Крагујевац. Како би пад ових положаја био убрзан, Мишић је затражио од команданта француске Источне војске да нареди да се једна колона њихових јединица упути преко Жагубице и Крепољина на фронт Велики Поповић – Свилајнац у бок и позадину Немаца. Моравска дивизија је 23. октобра 1918. успела да сломи одбрану немачке 219. дивизије и да настави продор на север. Дринска дивизија, нападајући унутрашња крила аустроугарске 30. дивизије, одбацила је непријатеља на север до Белушића, који је предвече и ослободила. Да би спречио распад фронта генерал Штојбен наредио је да 11. армија ноћу 23/24. октобра отпочне повлачење на нову одбрамбену линију Чачак – Бресница – Јасенова глава – Параћин – Велики камен. Међутим, у време када је издато ово наређење предвиђени фронт био је већ пробијен. За то време Моравска дивизија је десном колоном, преко Мириловца, избила до Давидовца. Осмотрена је једна непријатељска колона величине батаљона у покрету од Бабе ка Ћуприји, која је затим разбијена ватром српске артиљерије. Лева колона, ојачана деловима Коњичке дивизије, ушла је у Параћин око 17 часова. Немци су Параћин бранили са око три батаљона и четири батерије и нарочито упорно су се држали на десној обали Црнице, око фабрике стакла, на коти 279 па и на јужној ивици вароши. Немци су целокупно становништво Параћина били иселили из вароши. Становништво се налазило под ведрим небом. Немачка заштитница задржала се на десној обали Црнице, коју су предњи српски делови прешли око 18 часова. Батаљон који је наступао од Бољевца сукобио се непријатељским деловима на Столици.

Изјутра у 5.30 часова 6. пешадијски пук заузео је Горње Воде и ту се задржао док је напред ка Белушићу иступио извиђачка одељења. Непријатељ је посео Дебело дрво и Градиште, па је даље наступање српске војске успорено. Брдски дивизион, постављен источно од Белушића, отворио је ватру на Дебело дрво на које је убрзо отворио ватру и један пољски дивизион. Пред





ЏБИНУ

мрак су оба дивизиона усмерила јаку ватру на тај положај, после чега га је српска пешадија и освојила. Дивизија је до краја дана допрла главнином до линије Дебело дрво – Бело брдо – Крст – Калудра, са предњим деловима у блиском додиру са непријатељем. Десна побочница посела је положаје на линији Градиште – кота 582. Дивизијска резерва била је у Церници, а штаб дивизије у Доњем Крчину. Расински одред ослободио је Каленић и до мрака избио на линију Пањак – северно од коте 850.

Коњичка дивизија је потпомагала Моравску дивизију. Од раног јутра дивизија је продужила гоњење са четири ескадрона и шест топова правцем Јовановац – Параћин, а са три ескадрона и четири топа правцем Смиловац – Баба – Везирово брдо. После борби непријатељске заштитнице са једним српским ескадроном, Немци су се повукли ка Параћину. Предњи делови Коњичке дивизије су се око 13 часова примакли Параћину. У исто време 1. коњички пук протерао је непријатељску заштитницу (један до два батаљона пешадије и једна батерија) од Смиловца ка Плани. Око 13.30 часова започела је борба за Параћин, која је трајала до 16 часова, када се непријатељ повукао са ивице вароши. Тада су око 17 часова делови коњичке дивизије, заједно са левом колоном Моравске дивизије, ушли у Пара-





ћин. Нешто касније у 19 часова 1. коњички пук је под борбом овладао селом Лешје. Непријатељ је с једним пуком пешадије и две до три батерије, које су дејствовале од Бошњака, наставио упорно да брани десну обалу Грзе од Давидовца до Свете Петке.

Разорени Параћин

Дунавска дивизија је била у другом ешалону српске војске. Десна колона Дунавске дивизије налазила се код Сталаћа, а лева код Крушевца. Коњички ескадрон био је код Варварина, а Штаб дивизије у Крушевцу. Предњи делови 1. армије зановили су на линији Вис – кота 902 – Лешје – Мириловац – Параћин – Ратари – Обреж – Белушић – Крст – Јасење – Краљево. Током дана ослобођени су Параћин, Варварин и Белушић, при чему је заробљено више од 200 непријатељских војника. Немци су, као што је наведено, наредили да становништво напусти Параћин. Ево шта о томе пише Коста Хаџи Видојковић:

„И доиста, двестрећег ујутро, отишли су и последњи официри, сем месног команданта, и у вароши се видео тек по који војник. Но, тек што ми почесмо помаљати заставе и спремати венце, пуче глас по вароши да је команда немачка наредила да се сво становништво, и мушко и женско, и старо и младо, до једанаест сахати пре подне има иселити из варо-

ши и да иде пут Ниша. Ко се после тога времена у вароши нађе, биће убијен. Ова вест пукла је као гром из ведро неба.

Највећа радост претвори се одједаред у највећу неизвесност. Испочетка чак и не веровасмо, али кад служитељи општински зађоше из куће у кућу да ову наредбу саопштавају, бесмо начисто да треба све оставити, па живот спасавати или остати, па смрт дочекати. И кренусмо се. Шта је ко могао и чега се досетио, узео је и са собом понео. Ко је имао какве тарнице или кљусе, тај је био најсрећнији, јер није бар морао ствари на леђима вући. Дан је био необично леп и то беше срећа. Оне који су први похитали беше задржала немачка стража на крају вароши, јер није имала наређење да нас пропушта. Ту смо се сви сачекали, јер док је стражи стигло одобрење да нас пропусти, протекло је више од једног сата. И око једанаест сахати пре подне кренуло се са пет до шест хиљада душа, незнајући ни сами куда. Већ смо за собом остављали последње куће параћинске. Ишли смо полако и пажљиво да се не би свој од свога одвајао. Па, ипак, било је и таквих случајева али су се опет убрзо састајали. Већином се ћутало, као да смо ишли на губилиште. Само се чуо плач где којег детета или кукњава по које жене, коју су друге ућуткивале. Успут смо сретали по којег немачког војника или гомилицу од неколико њих. На три до четири километара од вароши прођосмо поред једног митраљеског одељења, које беше постављено





крај друма и поред којег је стајао један подофицир са револвером у руци, напереним у масу народа. Онда нисмо имали времена да мислимо шта му то значи, али када смо се доцније опоменули, да су ови митраљежи били спаковани и спремни за повлачење, онда смо били начисто да је ово одељење страховало од нас и да смо га ми, од шале, могли потчинити нашој власти, само да смо били сигурни да су то последњи остаци непријатељске војске. Овако, све је прошло. Од празне пушке, двојица се плаше.”

Уз пут су срели пар немачких војника, а онда на седмом километру од Параћина и прва два српска коњаника. Народ их је радосно дочекао, али су они без застајкивања продужили ка Параћину. Затим је дошло још српских коњаника, међу којима су били и неки Параћинци. Убрзо је наишла и пешадија, која је избеглице уверавала да ће они ослободити Параћин још до мрака и да се не брину. Многе породице свратиле су у село Ратаре, а остали су продужили до Сикирице где су код механе сусрели и српску артиљерију. Ту су срели и прве српске више официре које је предводио потпуковник Леовц. Српски официри били су зачуђени немачким поступком и сматрали су да се ови вероватно спремају за упорну одбрану Параћина. Због тога су саветовали избеглицама да се сместе у оближња села док се не рашчисти ситуација. Већина се после тога сместила у Секирици и Дреновцу, а само мањи број је продужио даље. Ускоро су се појавили и немачки авиони и приморали и последње избеглице да се склоне са поља у села. Пошто су сељачке куће биле мале, многи су морали да проведу ноћ под тремовима.

Прва армија је 24. октобра наставила гоњење на целом свом фронту. Непријатељ се повлачио према северу остављајући јаче заштитне делове који су давали доста јак отпор. Ноћу 23/24. октобра непријатељ је тучао јаком артиљеријском ватром Параћин, Црницу, Текију и Стражу. Параћин је гађан и током дана, нарочито део око цркве, па и сама црква, премда у близини није било српских трупа. Том приликом порушен је торањ на цркви. На основу захтева од претходног дана генерал Пате наредио је 17. колонијалној дивизији да своју претходницу, која је дан раније стигла у Зајечар, упути према Параћину. Главнина ове дивизије, која се налазила на простору Пирот–Цариброд, продужила је 26. октобра за претходником. Истовремено, француска 76. дивизија је 24. октобра добила задатак да продужи марш ка Зајечару, одакле је 28. октобра требало да преко Петровца на Млави крене ка Пожаревцу. Међутим, пошто су ови покрети француских трупа у међувремену постали непотребни, генерал Пате је у споразуму са Србима своје трупе поново упутио ка северу.

Моравска дивизија се улазећи у Главицу сукобила са колоном из немачког 431. немачког пука, која је убрзо потпуно разбијена са више од 50 погинулих. Током

24. октобра продужен је напад, па је до подне заузела коту 279 и подишла Ђули. Предњи делови допрли су до села Бошњака. Одатле је даље напредовање било задржано јаком митраљеском и артиљеријском ватром. Лева колона подишла је Карађорђевој шанцу, кога је непријатељ упорно бранио. У борбама је погинуо командант 3. батаљона 2. пешадијског пука мајор Марко Т. Павловић. Батаљон који је наступао од Зајечара, преко Бољевца ка Параћину занео је код Извора. Изјутра су Немци (један до два батаљона пешадије и једна до две брдске батерије) почели повлачење, после пешадијске и артиљеријске борбе, са десне обале реке Грзе на десну обалу Црнице (Везирово брдо – Буковичко брдо – Стубица), где су се зауставили. Коњичка дивизија дејствовала је од Шалугова ка Поповцу. Штаб дивизије био је у Лешју. Током дана десна колона наставила је гоњење у правцу севера, при чему је наилазила на јачи отпор непријатеља. Средња колона је око подне допрла до Рашевице. Предњи делови дивизије избили су увече на линију Забрега–Ђула–Рашевица. На десном крилу успостављена је веза са батаљоном 3. пешадијског пука који је наступао од Зајечара, а на левом крилу одржавана је веза са десном колоном Моравске дивизије. Пред вече Немци су отворили јачу артиљеријску ватру на положаје Коњичке и Моравске дивизије. Лева колона, која је у садејству са Расинским одредом наступала преко Гледића ка Крагујевцу, избила је увече предњим деловима на линију јужно од Брзана.

Дринска дивизија је за то време настављала наступање. Чим су српске јединице отпочеле покрет Немци су отворили артиљеријску ватру и то са једном батеријом од четири оруђа 105 mm са Лоћике, са једном брдском батеријом од Јасенове главе и једном брдском батеријом са коте 365. На поменутиим положајима налазиле су се само немачке заштитнице јер се главнина већ била повукла ка Јагодини и Крагујевцу, али је њихов отпор при заузимању положаја био много јачи него до тада, због чега је напад извођен систематски и постепено, чекајући да српска артиљерија сваки покрет унапред припреми ватром. Немци су почели да се повлаче, па је настављено гоњење. Расински одред је у 10.15 часова стигао у Годачицу. Дунавска дивизија је стигла на простор Доњи Крчин – Маринковац. Штаб дивизије налазио се у Крчину.

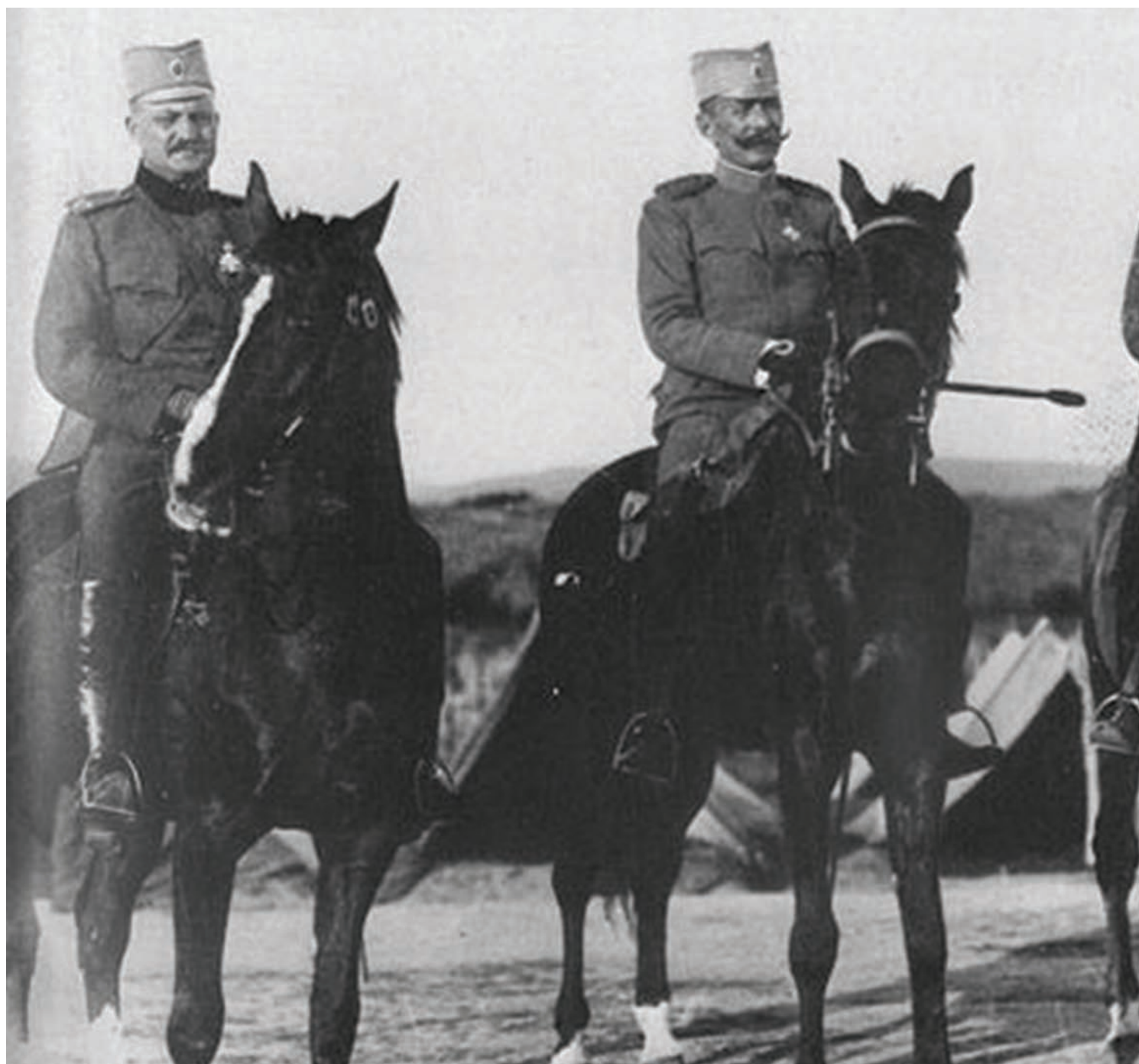
Гоњење непријатеља

Предњи делови колона 1. армије избили су пред мрак на линију Забрега – Ђула – Карађорђевој шанца – Драгошевац – Велики Кременац – Голо Било. Командант армије је тог дана издао наређење о даљем на-



ступању јединица и то Моравска дивизија десном обалом Велике Мораве ка Гложанима и Свилајнцу, а Дринска дивизија ка Крагујевцу. Коњичка дивизија добила је задатак да штити десно крило армије, помажући главном снагом операције Моравске дивизије. Дринска дивизија требало је да изманеврише непријатеља код Крагујевца, тако што ће лева колона да напада правцем Остревца – Столица – Змајевац – Рујевица – Копиловац – Лужница – Сремска пољана ка Чумићу, а лева колона правцем Рековац – Ратковић – Осредњак – Дренак – Струга – Распада – Шупљаја – Бачево. Део дивизије, који се налазио на фронту Жежељ – Белошевац – Корићани, морао је да се задржи на том фронту док обилазне колоне не заврше обилазак и не онемо-

гуће непријатељу рушење Крагујевца. Јединицама у нападу на Крагујевац била је забрањена употреба артиљерије. Коњичка дивизија добила је наређење да свој пук који је на правцу Трстеник–Крагујевац стави под команду команданта Дринске дивизије. И командант Дунавске дивизије имао је задатак да стави на располагање Дринској дивизији један свој пук и потребну артиљерију. Дунавска дивизија требало је да настави наступање преко Црног врха за десним крилом Дринске дивизије на одстојању од око 10 километара задржавајући пук на правцу Обреж–Јагодина–Лапово. Командант авијатичарског сектора требало је да 25. октобра упути авионе у извиђање правцем Алексинач–Параћин–Мутница–Ћуприја–Јагодина–Крагујевац





путем Горњи Милановац до Драча–Љубић–Рековац–Крушевац. Требало је истовремено да упути и једну ловачку патролу и авионе у бомбардовање и митралирање непријатељских одступних колона. Главни задатак авијације био је успостављање превласти у ваздуху. Командант инжињерије требало је да нареди оправку мостова на Морави код Житковца, Ђуниса и Обрежа као и поправку путева. Оперативни део штаба армије премештен је у Крушевац, а други део био је у Нишу.

Тога дана немачки аероплан гађао је скуп цивила окупљених на јасичком гробљу поводом парастоса. Од аеропланске бомбе погинуле су две жене, Вукосава (стара 19 година), кћи Милије Јелића из Срња, и Мла-



дена (65), жена Томе Димитријевића из Велике Крушевице. Разлог због којег је немачки пилот напао мирни скуп цивила на гробљу није познат. Парафинске избеглице су и овај дан провеле ван вароши. Непријатељска артиљерија је још претходног дана у четири по подне почела да дејствује по Параћину и наставила са дејством током ноћи. Остало је записано:

„Ујутро, 24. октобра очекива смо да службено будемо извештени шта је у вароши, но нико ништа не јављаше. Артиљерија је и наша и непријатељска стално дејствовала, а аероплани су непрестано летели над нама, но не пуштаху бомбе, само су ваљда осматрали нашу војску. Тога дана неко пронесе вест око подне, да је торањ цркве параћинске срушен и да је у вароши покољ. За нас беше очајан положај. У селу смо једва налазили намирнице, јер оно што се беше понело, по-нестајало је. Овај други дан прође у непрестаном очекивању и надању, но сем артиљеријских гласова, никакве друге не добисмо. Наша тешка артиљерија не беше успела још да дође, те зато непријатељ могаше и друге ноћи да туче варош.”

Врховна команда је наредила команданту 1. армије да предузме све мере да се у време приближавања Београду у његовом правцу нађе 7. пешадијски пук са једним ескадроном коњице и једном батеријом. Ове јединице требало је да уђу прве у Београд. Премда је током дана владала велика олуја и невреме, српске трупе наставиле су офанзиву. Успеси Дринске дивизије на споју Алпског корпуса и 30. дивизије веома су забринули Штојбена. Дринска дивизија надирала је с обе стране пута Крушевац–Крагујевац, који је једини стајао на располагању Алпском корпусу. Штојбен се плашио да српска 1. армија може да предвоји његову 11. армију и њене левокрилне трупе одбаци на исток. Пошто је постало очигледно да левокрилна бригада 30. дивизије не може да заустави надирање делова Дринске дивизије путем за Крагујевац, генерал Штојбен наредио је повлачење на положаје који су се протезали у висини Крагујевца, затим преко Багрданског теснаца ка Петровцу на Млави, а све како би спречио распад фронта. Да би се омогућило повлачење Алпског корпуса са висова јужно од Крагујевца, 30. дивизија добила је наређење да поседне међуположај Стражара–Столице испред Крагујевца. Истовремено, требало је да се 217. и 219. дивизија повуку на положаје код Јагодине, а немачка 6. резервна дивизија да се задржи код Петровца на Млави.

У току ноћи 24/25. октобра непријатељ је на фронту Дринске дивизије напустио линију Рибеновац – Течићи – кота 366 и повукао се ка Рековцу. Дивизија је протерала заостале, мање непријатељске заштитничке делове. Непријатељски заштитни делови су се ујутру задржали на линији Јазбина–Трњаци–Чуке. Десна колона предузела је напад око 11 часова и успела да



их потисне. Непријатељ током дана није тукао артиљеријом ослобођени Рековац. Јединице дивизије су око подне напали непријатеља који је држао положај код Ратковића. Борба је трајала до 16.30 часова, када је непријатељ потиснут и повукао се ка северу. Мање борбе вођене су и на положајима Кукове Липе. Штаб дивизије је поподне био у Рековцу, где је и заноћио. Дивизијска резерва (9. пешадијски пук са пољским дивизионом) заноћила је у Слатини.

Моравска дивизија је својим предњим деловима пред мрак достигла линију Пећанско брдо – Моштаница. Током дана десна колона наишла је на отпор на коти 367 – Чукара, одакле је непријатељ (до две чете са три до четири митраљеза и једним водом брдске артиљерије) протеран, те је заузето село Вирина и Бећарско брдо. Лева колона наишла је на непријатеља (30 до 40 војника са три митраљеза) који је био посео фабрику шећера. После краће борбе непријатељ је протеран. При подилажењу колоне преко Супске ка Влашкој и Моштаници пет немачких авиона су митраљирањем јако ометали кретање колоне. На Моштаничком брду наишли су поново на непријатељски отпор, па су се предњи делови колоне задржали на падинама коте 202, а главнина нешто јужније. Дивизијска резерва је заноћила на коти 205.

Два ескадрона 2. коњичке бригаде изјутра су се налазила у Шалудовцу, а један у Лешју. Главнина 1. ко-

њичке бригаде је око подне прошла кроз Сење. Претходнички ескадрон се у то време налазио пред Ивановцем. Патроле су у 14.35 часова прошле кроз Пањане. Један ескадрон је у 12 часова упућен од Стубице преко Добре воде за Деспотовац. Сењски рудник је затечен у добром стању. Аустријски минерски вод који је био остављен да током претходне ноћи поруши мостове на прузи побегао је, због комита, за колоном која се око поноћи повукла кроз Сење за Свилајнац. Крајем дана претходница ове колоне заузела је Медвеђу. Предњи дело средње колоне су изјутра око 8 часова избио на раскрсницу путева Варварин–Јагодина и Ћуприја–Јагодина, код Мијатовца. Пред њима је одступала ка Јагодини једна непријатељска пешадијска колона, ојачана артиљеријом. Пошто је на претходницу отворена картечна ватра, она се повукла за око километар јужно од раскрснице, на северну ивицу села Мајура. Око 15.30 часова колона је овладала десном обалом Лугомира и наставила наступање ка Јагодини. По подне колона је стигла под само Гиље (кота 201), где је задржана јаком пушчаном и артиљеријском ватром. Немци су били посели Гиље са две чете пешадије и четири брдске хаубице. Непријатељ је био посео и положаје од Гиља дуж јужне ивице села Мијатовца па до коте 120, где су се ти положаји наслањали на Мораву. Јаче колоне одступале су ка Драгоцвету. Ипак, после краће борбе настављено је наступање, па



су коњичке патроле око 19 часова ушле у Јагодину. Током дана колона је имала двојицу погинулих и двојицу рањених редова.

Непријатељ напушта Ћуприју

Обе колоне Дунавске дивизије у току дана нису наишле на непријатеља. У раним јутарњим часовима јединице ове дивизије ушле су у небрањену Ћуприју. Непријатељ, који је посео железничку пругу од ћупријског моста до села Остриловца, зауставио је, у 11.30 часова, јаком митраљеском и пушчаном ватром Коњички ескадрон и одред мајора Додића.

Током 25. октобра армија је наставила наступање и ослободила вароши Ћуприју, Јагодину и Рековац. Мост у Ћуприји био је бачен у ваздух. Својим предњим деловима армија је избила на линију Јабуковац – Бећарско брдо – северно од Јагодине – Велики врх – Лисин Лаз – Кукова Липа – Столица – Голочело.

Параћинци су се коначно вратили у своју варош.

„Сутра, 25. октобра, чусмо да је наша далекометна артиљерија стигла, и доиста, чим она поче дејствовати, непријатељска малаксаваше, тако да је до поподне била већ ућуткана, те се Параћинци почеше враћати својим домовима, да виде чуда и покоре извршене за време њиховог одсуства. ... артиљеријска палба беше престала. Дан је био леп и друмом се бесмо измешали са придолазећом војском. Над нама су летели непријатељски аероплани и покад кад спуштали бомбе. На путу наиђосмо на једног убијеног коња. Ту је био рањен и један наш војник. Из далека видесмо окрњени торањ на цркви, знак дивљаштва непријатељског. Кад наступисмо у варош затекосмо саму пустош. Свака радња и кућа беше отворена, прозори сви поразбијани, да се је улицом газило по стаклу. Многе зграде порушене гранатама, а остале пробушене шрапнелима.

Највише беху порушене куће поп Заке Петковића, дућан пок. Милосава Павловића, кућа Жике Голубовића, кафана Ђоке Јовановића, апотека Ракићева али и још доста других. Из многих кућа беше изнесено тако рећи све покућанство. Многа стока беше отерана. Но, непријатељ нас још не остављаше.”

Током ових неколико дана велику улогу у спасавању Параћина имао је индустријалац Јулијус Минх, који је поверењем грађана заузимао положај председника општине у Параћину од одласка бугарских власти па до доласка српских власти. Он се одлично носио са немачким командантом места, а кад су Параћинци напустили своју варош, он их је отпратио до Сикирице и одмах се затим вратио у Параћин. Премда су га српски официри и војници саветовали да не улази у варош, он је ипак боравио у њој, и по цену сопственог живота, током 24. и 25. октобра.

„Чули смо од очевидаца да је г. Јулијус ових дан сам и без и једног помоћника и служитеља обилазио варош и на многим местима отклањао пљачку, коју су вршили они мрачни типови што нарочито овакве прилике искоришћавају.”

О борбама за Параћин Хаџи Видојковић износи следеће:

„За време тродневне борбе са непријатељем у самој вароши и на периферији њеној учествовао је Трећи батаљон другог пешадијског пука са својим командантом Марком Павловићем на челу. Борба је најпре вођена у самој вароши, затим је пренесена на северни крај вароши, куда је непријатељ потиснут, морао одступити. Одатле, из Параћинских винограда, непријатељ је давао отпор двадесеттрећег, двадесетчетвртог и двадестпетог октобра, заштићен својом артиљеријом која је тукла Параћин са севера и запада. Борба је била тако очајна да је у једном тренутку, двадесетчетвртог октобра, Параћин могао пасти у руке непријатељу да није било срчаности наших војника и њихових старешина.

При свршетку борбе, командант мајор Марко Павловић пао је смртно погођен непријатељским зрном а, команду је преузео капетан Ђорђе Томић, који је довршио дело ослобођења Параћина, двадесетпетог октобра 1918. године, пре подне.

Жртава је било доста. У порти овдашње цркве погребано је осим мајора Павловића још четрнаест погинулих војника. Слава ослободиоцима Параћина. Палим херојима вечни помен међу захвалним Параћинцима!”

Нажалост, када су већ мислили да су страхоте рата за њима, Параћинци су тешко страдали. Око три сата поподне појавило се над градом пет немачких аероплана. У ваздушном нападу који је трајао један сат на град је бачено око четрдесет бомби, од којих је погинуло шест особа, док је много рањено. Тек после овог напада Параћинци су се могли посветити обнови својих дома.

О уласку француских коњаника у Ћуприју сећања нам је оставио генерал Траније:

„... стижемо у Ћуприју. Говор председника општине прочитао је гимназијалац. На француском. За време нашег дефилеа, свирао је оркестар виолина. Марсељеза. Цвеће. Хризантеме. Узбуђен сам и срећан. Нешто раније, кроз Ћуприју су прошле српске трупе. Народ им је приредио диван дочек. Али, српски војници су одбили да приме дарове: везане мараме и цвеће! Рекли су: Чувајте то за француске војнике који ће ускоро да наиђу...”

Тог дана су аероплани Српске авијатике извели још један извиђачки лет са нишког аеродрома. Телеграмом о. бр.1449 шеф Српске авијатике доставио је следећи извештај српској Врховној команди:



„Итинерер: Ђићевац – Параћин – Ђуприја – Медвеђа – Свилајнац – Лапово – Крагујевац и долином Мораве натраг у Ниш. Опажања: У 14.30 часова, железнички мост на Морави код Ђуприје порушен је. Дрвени мост код вароши у пламену је. Путем: Ђуприја – Медвеђа – Свилајнац и даље на северу крећу, виде се многобројне колоне возова, који се крећу ка северу. У 15.10 часова, путем: Милошево – Лапово и даље ка северу крећу се многе коморе (до 500 кола). На железничкој станици Марковац налази се око 300 вагона. Око 15.30 часова, путем Крагујевац – Лапово, виде се шест колона возова, свака од по 30 кола. У Крагујевцу фабрика и станица горе. У 15.40 часова, од Крагујевца ка Десимировцу и даље ка северу, креће се велика колона возова са аутомобилима, укупно до 400 кола. Пу-

тем Јагодина – Крагујевац, нема живости, сем појединих кола. Железничка пруга је на више места оштећена између Параћина и Јагодине. Општи је утисак, да се непријатељ повлачи правцем ка северу, долином Мораве као и путем, који води од Крагујевца ка северу. Поједине се трупе повлаче долином Ресаве и одступају у правцу Марковца.”

Током 26. октобра настављено је гоњење непријатеља, који је и даље ужурбано одступао. Током тог дана ослобођено је Поморавље све до Лапова, као и Крагујевац. Било је само питање дана када ће српске трупе изаћи на Дунав. Време је било знатно хладније него претходних дана. Трупе Коњичке дивизије наставиле су гоњење непријатеља обема обалама Мораве, према северу, штитећи истовремено десни бок армије. Пред-





њи делови средње колоне су око 8 часова наставили гоњење и око подне су ушли у Багрдан, без додира са непријатељем. Колона је заноћила у Брзану, док су предњи делови избили на Рогот. Непријатељ је још држао Лапово. Дуж железничке пруге све до станице Велика Плана биле су запаљене све станице и магацини. Делови на десној обали Мораве су у 6.30 часова наставили наступање ка Деспотовцу, који су још у 6 часова напустили делови непријатељске војске. Око 8.30 часова претходнички ескадрон 1. коњичке бригаде ушао је у Деспотовац. Непријатељ је одступио ка Свилајнцу. Пошто су мајдани у Сењи и Равној реци затечени у исправном стању, надзорнику рудника наређено је да их обезбеди. Непријатељски слаби заштитнички делови задржали су се западно код реке Дубице. Претходнич-



ки вод је око подне дочекан пушчаном ватром са косе између села Плажана и Милаве, а нешто касније и код Великог Поповића. После краће борбе непријатељ је протеран, али се зауставио на источној ивици села Медвеђе. Ту је све до 17 часова пружио жесток отпор, чак и уз подршку артиљерије. Када је нападнут с фронта и с бока, напустио је Медвеђу и повукао се западно од села. Предњи делови десне и средње колоне избили су увече на линију Медвеђа – Рогот – јужно од Лапова. Дивизија је упутила извиђачка одељења правцима Петровац – Кучево – Велико Градиште и Петровац – Пожаревац – Рам. За хватање и одржавање везе са француским коњичком бригадом упућено је једно одељење правцем Жагубица – Нересница.

Дринска дивизија је од јутра наставила гоњење непријатеља. Средња колона Дринске дивизије протерала је слабе непријатељске делове из 30. дивизије са Мамутовачке косе (линија Стражара – Столица) на Жежељ и око подне продужила гоњење. Аустријанци су успели да се зауставе на јужној ивици града да би омогућили источном крилу 30. дивизије и Алпском корпусу да у последњем тренутку прођу кроз Крагујевац и одступе на север. Десна и лева колона наставиле су са обиласком Крагујевца. Десна колона наступала је ка Лисином лазу без додира са непријатељем. Колона је заноћила са главнином на Расподама, а са предњим деловима на линији Милановац – Прњавор, без додира са непријатељем. Лева колона је уз слаб отпор избила на линију Копиловац – Лак – Кутлово и продужила гоњење ка Врбици. Извиђачки делови 2. коњичког пука, потпомогнути пешадијским деловима леве колоне, водили су борбу западно од Кнића, Бумбаревог брда и Радмиловића. Непријатељ је дејствовао са неколико брдских и једним пољским топом. Армија је својим предњим деловима пред мрак избила на линију Медвеђа – Трифуново брдо – Рогот – Прњавор – Милатовац – Жежељ – Копиловац – Лак – Кутлово. Непријатељ је евакуисао Крагујевац, где је око подне тукао артиљеријом АТЗ, касарне и болнице, али је око 13 часова престао.

Гонећи непријатеља десна колона Моравске дивизије заноћила је на Трифуновом брду, а лева колона на Равном гају. Дивизијска резерва заноћила је код Дубоког. Дунавска дивизија је са десном колоном допела на коту 206, северозападно од Јагодине, а предњим деловима на линију Липар – Рибник. Лева колона достигла је село Црнчу (предњи делови код Горњег Штипља, са избаченом четом код Средњег врха). Одред мајора Додића доспео је до села Милошева, северно од Баграна. Дивизија нигде није успоставила додир са непријатељем. Када су јединице дивизије пролазиле кроз Јагодину становништво је организовало свечани дочек. Штаб дивизије заноћио је у Јагодини.







Нису то они Немци

По губитку Крагујевца дошло је до слома у 11. армији, која је измакла контроли свог команданта. Морално поколебана војска није могла да изведе противнапад, па је генерал Штојбен издао наређење за повлачење. Сматрао је да испред свог фронта има шест српских и по једну француску и грчку дивизију. Био је суочен и са све жешћим нападима устаника у позадини фронта. Због свега тога закључио је да не постоје услови за упорну одбрану, па је 26. октобра донео одлуку да се без застоја армија повуче из Србије. По његовом мишљењу то је био једини начин да се трупе сачувају у добром стању за непосредну одбрану Монархије.

Прва армија је изјутра држала линију Медвеђа – Гложани – Рогот – Драчко поље – Врбица. Крагујевац и Багрдански теснац су били чврсто у српским рукама. У току дана армија је продужила продирање не допустивши непријатељу да се опорави. На фронту Коњичке дивизије непријатељ је изјутра 27. октобра упорно бранио косу на левој обали Клечар потока, а од 9 часова отпочео је повлачење ка Свилајнцу. Током дана осло-

бођен је Свилајнац. Генерал Траније је оставио сећања и о уласку француских трупа у Свилајнац:

„... три дана касније били смо у Свилајнцу, главном месту богате Ресаве. Какав величанствен дочек! На уласку у град, група младих девојака. Већина говори француски. Записао сам имена девојака: Јелена, Даница, Вида, Љубица, Милица. Оне су ми дале везену заставу коју су за време бугарске окупације тајно радиле, ризикујући живот. То је било платно на коме су златом извезене заставе уједињених народа. Како међу њима нико није знао каква је америчка застава, девојке су је замислиле као српску са звездицама у углу. На дну ћирилицом извезена слова: *Ослободити Србије. Свилајнац 1918. Младе девојке из Ресаве*. Дајући ми на дар ову заставу, девојке су ми рекле да је једна везиља болесна. Отишао сам кући њених родитеља и поздравио је, пожелевши јој брзо оздрављење...”

Дунавска дивизија је избила на линију Марковац –Рогот–Трашеница. Њен 9. пук је око поднева био на Виску. Коњички ескадрон дивизије је у 15 часова заузео Рачу, а одред мајора Додића је предвече заузео Велику Плану. Десна колона Дринске дивизије је са пред-



њим деловима била на Виску, а са коњичким патролама у Рачи. Није било додира са непријатељем. Средња колона била је на Чумићском брду. Лева колона је рано изјутра продужила покрет од села Драча за село Кутлово и Магареће брдо да би око 15 часова избила на Угљаревац, а са једном четом допрла до Страгара. Ни овде није било додира са непријатељем. Непријатељ јачине око једног пука пешадије и два ескадрона коњице је око 10 часова одступио преко Козорепа и Овсишта за Божурњу и Тополу. У току дана јединице дивизије ушле су у Крагујевац, јер је град обезбеђен од даљег непријатељског бомбардовања. Одступајуће непријатељске делове су још пре доласка српских претходница нападали мештани, што је њих још више убрзало, па су одступали у највећем нeredу. Свуда на путевима су остављани топови, каре са муницијом, ранчеви, па чак и пушке. Дринска дивизија до краја операција више није имала додира са непријатељем. Дивизија је на падинама Рудника ступила у додир са комитама, чији је магацин оружја и муниције био у манастиру Благовештењу код Страгара. Комита је било око 600, али им је број свакодневно растао. До тада су били запленили око 150 волова, три аутомобила и доста

коморе (коње су побили). Истог поподневна патрола из средње колоне, заједно са комитама, протерала је једно слабије аустроугарско одељење из Шаторње.

Моравска дивизија продужила је гоњење, пребацивши се преко Ресаве. Предњи делови армије избили су пред вече на линију Коњушнице – Витежево – Кушиљево – Стари Ахибеговац – Смрдан – Јарушице – Чуми – Пласковац – Шаторња. Тог дана командант армије издао је ново наређење о даљем наступању. Коњичка дивизија је својом главнином требало да наступа ка Пожаревцу, а помоћном колоном ка Смедереву. Моравска дивизија имала је да наступа левом обалом Мораве правцем Паланка – Азања – Велика Крсна – Умчари – Гроцка. Дунавска дивизија имала је да дејствује правцем Наталинци – Топола – Космај – Ковиона – Рипањ – Београд. Немци и Аустроугари су 28. октобра убрзали повлачење, тако да контакта између супротстављених страна готово више неће ни бити. Срби једноставно неће моћи да стигну непријатеља у одступању.

Нису српски војници без разлога говорили: „Нису то они Немци из 1915. године!”

У овим ратним дејствима учествовали су, према не у првим редовима, и српски понтонири. По доласку





на Јужну Мораву код села Пуховца, мостови трен 1. армије оправио је дрвени мост кога је непријатељ био порушио. Нешто касније, трен је код Јасике делом од понтонирског материјала, а делом од месних средстава подигао мост преко Западне Мораве. На мосту је остављена најнеопходнија посада, па је трен прешао у Ћуприју. Ту је заплена велика количина немачког понтонирског материјала, од кога је склопљен мост преко Мораве. На изradi новог моста ангажовани су и непријатељски ратни заробљеници. Задњих дана октобра један део великих немачких понтона спуштен је Моравом и Дунавом до Великог Градишта, где су склопљени чамци за веслање, помоћу којих су превожене наше и француске трупе.

Овим се завршавају борбе за ослобођење Поморавља, а започиње операција током које су српске јединице, следећих пар дана, избиле на Дунав и Саву.

Током 28. октобра 1. армија наставила је гоњење непријатеља према северу, ка Дунаву и Сави, наилазећи на слаб отпор непријатеља, који се разбијен повлачио у неред, гоњен од трупа и од већег броја наоружаних мештана – устаника, који су се још неослобођени подигли на оружје да бране своју имовину од плачке непријатељских трупа у повлачењу. У свом енергичном надирању, које се местимично продужило и до поноћи, трупе ове армије са својим предњим деловима избиле су на линију Пожаревац – Паланка – Обеше-

њак – Наталинци – Топола – Аранђеловац, ослободивши сва ова места.

Коњичка дивизија је на основу наређења команданта 1. армије од 27. октобра требало да следећег дана настави наступање у овом распореду: десна колона (седам ескадрона, један ескадрон пешке и шест топова) наступа правцем Свилајнац – Пожаревац – Костолац са задатком да заузме фронт до ушћа Мораве; један део упућен је преко Петровца долином Мораве ка Кличевцу и Раму, ради осигурања десног бока; једна патрола од Црнућа ка Великом Градишту; једна ка Голупцу и једна у Жагубицу за хватање везе са француском коњицом. Лева колона (један ескадрон пешке и два топа) наступа правцем Велика Плана – Сараорци – Смедерево са задатком да заузме фронт од ушћа Мораве до Смедерева.

Главнина леве колоне Коњичке дивизије је 28. октобра у 6 часова и 50 минута кренула из Старог Ацибеговца, док су још пре тога предњи делови у 6 часова посели Велику Плану, али су при даљем наступања задржани око 7 часова непријатељском артиљеријском ватром (три топа) на десној обали реке Јасенице. Непријатељ је посео леву обалу Јасенице од крњевске воденице до ушћа у Мораву. По извештају патроле у 13 часова није било непријатељских снага у Паланци и Крњеву. По исказу мештана непријатељ се налазио код





Голобока. Око 18 часова стигао је 1. батаљон 1. пешадијског и посео Јасеницу лево од леве колоне коњичке дивизије. Колона је заноћила у Великој Плани са предњим деловима на Јасеници десно од друма за Смедереву па до Мораве.

Немци су у Пожаревцу још 6. октобра 1918. преузели власт од Бугара. Почев од 22. октобра кроз град пролазе колоне немачких јединица које се нису дуже задржавале у вароши већ су продужавале за Дубравицу, одакле су се шлеповима пребацивали преко Дунава у Банат. Командант Пожареваца и све немачке власти престале су да функционишу 27. октобра, а 28. октобра изјутра напустиле су варош.

Премда је 2. коњичка бригада Коњичке дивизије требало да се прикључи дивизији на простору села Кушијева, она је из оправданих разлога каснила. Због тога је 1. коњичка бригада сама наставила гоњење непријатеља друмом Кушијево – Жабаре – Орашје – Пожаревац. Као појачање бригада је добила један пешадијски батаљон и једну брдску батерију из Моравске дивизије. Наступање је започело 27. октобра у 22 часа. Бригада је у току ноћу изненадила непријатељске снаге испред Жабара и одбацила их на село Ракинац (Симићево). Непријатељ који је очекивао да српске јединице наставе наступање тек изјутра одступио је у паници и по лошем времену оста-

вљајући телефоне у Жабарима. Око 11 часова српске претходнице биле су у Ореовици, док су непријатељске снаге у јачини од две чете са батеријом наставиле одступање друмом ка Пожаревцу. Главнина 1. коњичке бригаде наступала је гребеном између Мораве и Млаве практично без непријатељског отпора. Непријатељ је тек код Лучице на Миловом брду пружио слаб отпор с циљем добијања у времену, након чега се око 19 часова повукао и то возовима ка Смедереву, а мањим деловима ка Дубравици и Костолцу. Да би се избегло рушење Пожареваца, бригада се по подне 28. октобра задржала код Пољане. Око поноћи 28/29. октобра немачке заштитнице напустиле су град и одступиле ка Дубравици. Одмах за њима у варош је око 23 часа ушла српска официрска патрола под командом мајора Чемерицића, коју су дочекали одушевљени грађани. Патроле су одмах упућене у свим правцима ка Дунаву. За извиђање и осигурање упућен је још раније 3. ескадрон 1. коњичког пука капетана Муцића, који је 28. октобра у 8 часова изјутра заузео Петровац на Млави.

Придодати батаљон Моравске дивизије заноћио је на Жutom брду са наређењем да 29. октобра поседне Пожаревац. Од два заробљена непријатељска војника из раденичке чете сазнало се да се један аустроугарски батаљон ноћу 28/29. октобар укрцао у Дубравици у велике моторне чамце и пребацио преко Дунава.

Дринска дивизија је током дана наставила са наступањем, тако да су до 18 часова десна и лева дивизијска колона избиле главнином код Божурње и Шаторње. Колубарски одред био је прикупљен код Кутлова и спреман за покрет. Дивизијска резерва са хаубичким дивизионом је била на Чумићком брду. Извиђачки делови 2. коњичког пука Коњичке дивизије потчињеног Дринској дивизији ушли су 27. октобра у 23 часова у Горњи Милановац, у који је изјутра 28. октобра ушао и извиђачки ескадрон истог пука. Предњи делови дивизије заноћили су на линији Бање – Липовац – Венчац – кота 675.

Дунавска дивизија је такође наставила наступање, али је само њен коњички дивизион имао некаквог додира са непријатељем. Ескадрон је у 12 часова ушао у Наталинце, али се непријатељ већ у току ноћи повукао у Жабаре. Ескадрон је наставио наступање ка Тополи.

Моравска дивизија је предала једна батаљон и једну брдску батерију Коњичкој дивизији, а са осталим снагама прегазила Велику Мораву код Старог Ацибеговаца и наставиле наступање левом обалом Велике Мораве. Претходница дивизије заноћила је у Смедеревској Плани, а главнина у Великој Плани. Када је у 16 часова стигао у Велику Плану, командант дивизије утврдио је да непријатељ држи леву обалу Јасе-





нице на линији Велико Орашје – Крушево, због чега је одмах упутио један батаљон са брдском батеријом правцем Краљево – Голобок – Михаиловац и даље ка Смедереву са задатком да обезбеди десни бок дивизије и да послужи као ослонац левој колони Коњичке дивизије у протеривању непријатеља ка Смедереву. За време подилажења Крушеву одред је тучен јаком артиљеријском ватром од једне пласиране батерије северно од друма Орашје – Крушево. Одред је заноћио у Крушеву.

Ка обалама Дунава

Током 29. октобра 1. армија продужила је надирање према северу енергично гонећи непријатеља са тежњом да што пре избије на обалу Дунава и Саве наилазећи на слабији отпор непријатеља. Пред мрак, Коњичка дивизија, десно крило армије, избила је на обалу Дунава на просторију од Кличевца до Дубравице, а предњи делови осталих дивизија задржали су се услед мрака на линији Радинац – Умчари – Младеновац – Крченик – Медведњак – Клањевци – Дићка главица.

Коњичка дивизија (без једног пука) продужила је надирање долином реке Мораве према северу, тежећи да што пре избије на обалу Дунава. Изјутра 29. октобра у Пожаревац је ушла главнина 1. коњичке бригаде, а предњи делови бригаде наставили су ка Дунаву. Српске претходнице изашле су на Дунав и поселе фронт Кличевца – Дубравица у 10 часова 29. октобра 1918. године. При избијању патроле код Дубравице, патрола је добила артиљеријску ватру са монитора. Цео овај простор био је очишћен од непријатељских војника, који су протерани преко Дунава. Патроле су упућене ка Раму, Великом Градишту и Голупцу.

Непријатељ је држао положаје код села Орашја, које је напустио 29. октобра око 4 часа изјутра. Лева колона Коњичке дивизије се у 6 сати покренула и словивши слабији непријатељски отпор код Лозовика наставила предњим деловима гоњење све до 16 часова, када ју је непријатеља задржао у селу Радинцу. Непријатељ у јачини две чете пешадије, два вода коњице и два топа посео је утврђене положаје нешто северније од села. Због тога је колона посела положаје на северној ивици Радинца, бранећи друм и железничку пругу. Ту је и заноћила. Коњички 2. пук остао је у саставу Колубарског одреда.

Дринска дивизија је и током 29. октобра наставила наступање. Њена десна колона је у 13 часова стигла у Копљаре и упутила извиђачке делове ка Марковцу и Стојнику. Лева колона је у 15.30 часова била северно од Аранђеловца, а предњи делови на линији Крченик – Медњак. Колубарски одред је до поподнева

стигао у Белановце, а извиђачки ескадрон испред Клањевца и Дића. Дивизијска резерва била је код Липовца.

Дунавска дивизија се 29. октобра налазила код Тополе. Коњички ескадрон стигао је непријатељске делове у 9 часова код села Богословци и од њих отео два аутомобила (од којих један исправан). Након тога ескадрон је продужио наступање у правцу Космаја и том приликом, у 14.20 часова, прошао кроз Младеновац.

Моравска дивизија је наставила напредовање левом обалом Велике Мораве. Претходница дивизије је око 15 часова прошла Велику Крсну и заноћила код Умчара. Одред упућен као десна побочница заноћио је северно од села Михаиловца. Додира са непријатељем није било. Главнина са штабом заноћила је код Велике Крсне.





Током 30. октобра 1. армија наставила је надирање према северу наилазећи на слаб додир са непријатељем, који се и тог дана нагло и у неред у повлачио ка Дунаву и Сави. Своје дејство армија је тог дана проширила и на исток до Великог Градишта како би очистила терен од непријатељских делова, протерала их преко Дунава и хватала везе са деловима француске Источне војске (коњичком бригадом генерала Гамбете) на запад до линије Словац – Шабац, чистећи долину Колубаре. Предњи делови армије задржали су се увече 30. октобра на линији Велико Градиште – Кличевац – Смедерево – Гроцка – Ђуринци – Космај – Венчани – Лазаревац – Словац. Током целог дана падала је киша, путеви су били необично раскаљани, а воде су надолазиле.

Коњичка дивизија је са својом десном колоном задржана у току 30. октобра на обали Дунава, на одсеку Кличевац – Дубравица, упућујући извесне делове источно ка Раму и Великом Градишту, с циљем чишћења

десне обале Дунава од непријатељских делова и хватања везе са деловима француске коњичке бригаде генерала Гамбете. Изјутра око 4 часова патрола упућена ка Великом Градишту напала је непријатеља јачине око 30 војника са митраљезима, који је држао Велико Градиште, али је овај напад одбијен. После тога, овој патроли упућено је појачање како би протерала непријатеља из Великог Градишта. До поднева Градиште је ослобођено. Официрска патрола је у 10.05 ушла у Голубац. По исказу мештана непријатељ у јачини једног вода налазио се у селима Радошевцу и Бикињу, а једна чета у селима Усију и Пониквама. Поред тога непријатељ је прелазео у чамцима и у друга села у околини Градишта и Голупца ради пљачке. Лева колона Коњичке дивизије пошла је из села Радинца у гоњење непријатеља, који је током ноћи одступио, изјутра у 6 часова 30. октобра и већ у 7 часова, после краће борбе, јужно од вароши, ушла у небрањено Смедерево протеравши слабије непријатељске делове преко Дунава. Претходне ноћи непријатељ је са острва пребацио преко стотину српских интернираца на обалу код Дубравице. Колона је на основу постојећег наређења запосела положаје којим је обезбеђивала обалу Дунава од Смедерева до ушћа Велике Мораве. Овде ће се задржати све до 6. новембра 1918, када ће најпре одмаршевати до Великог Градишта, где ће на сплавовима прећи у Банат. Током 30. октобра у Пожаревац су стигла и два батаљона и коњички ескадрон француске 17. колонијалне дивизије.

Моравска дивизија је од раног јутра наставила наступање, са линије Умчари – Мијаиловац, према није било додира са непријатељем. У 11 часова претходница је избила на Дунав код Гроцке без додира са непријатељем. Дивизијска артиљерија гађала је два монитора који су вукли шлепове. Главнина дивизије заноћила је на просторији Бегаљица – Пударци – Умчари.

Дринска дивизија се око поднева 30. октобра налазила на линији Стрмо-





во – Борешница. Лева колона имала је наређење да се одмара у Венчану, осим једног батаљона са два топа који је упућен ка селу Црњану, али тако што би по једна чета са два митраљеза маршовала преко Степојевца и Лазаревца ка Обреновцу и Убу, ради чишћења територије од непријатеља и заштите од пљачке. Предњи делови леве колоне по подне протерали су једну непријатељску чету код Сибнице и стигли до Слатине. На путу Росава – Венчане непријатељ је оставио доста артиљеријске муниције. Дивизијска коњица је упућена ка Умци и Обреновцу. Коњички ескадрон је у 14 часова из Степојевца протерао 25 аустроугарских жандара. Колубарском одреду наређено је да најенергичније делује у правцу Словац – Шабац. Већ у 7.45 часова предњи делови одреда ушли су у Лазаревац, а у подне су се пребацили преко Колубаре и потисли непријатељске заштитнице код железничке станице Лајковац. Ко-

лубарски одред је пре подне током наступања заробио шест непријатељских војника из 1. јегерског батаљона и 89. аустројског пука. До 18 часова десна колона стигла је до села Копљара, а око 14 часова Колубарски одред прешао је село Брајковац. Штаб дивизије налазио се у Аранђеловцу.

Све ближе престоници

Дунавска дивизија наставила је са наступањем без додира са непријатељем. Коњички ескадрон је у 13 часова ушао у Сопот у коме није било непријатеља. Од патроле упућене правцем Рогача–Дучина ради осигурања преноћишта сазнало се да су се у Дучини задржали слабији непријатељски делови, који





су после краће борбе протерани. Према извештају патроле упућене ка Раљи, ради расветљавања ситуације на Ковиони дознало се да се непријатељ повукао око 17 часова са Ковионе и одступио у правцу Рипња. Поједини делови задржали су се у Парцанима ради пљачке али их је патрола под командом потпоручника Животе Јелића растерала. Око 18 часова десна колона се са главнином налазила код Младеновца, а лева код села Раниловића са предњим деловима нешто северније. Штаб дивизије налазио се у Аранђеловцу.

Прва армија је 31. октобра продужила надирање према северу ка Београду, Обреновцу и Шапцу, гонећи непријатеља ка Дунаву и Сави. До додира са непријатељем долазило је ретко јер се потпуно разбијен, нагло и у неред у повлачио као прелазима на Дунаву и Сави. Десно армијско крило (Коњичка дивизи-

ја) задржала се непосредно на десној обали Дунава на фронту од Великог Градишта до Смедерева у осматрању, док су остале дивизије са својим предњим деловима избиле на линију Гроцка – река Болечица – Лештани – Липа (к. 272) – Ковиона – Губеревци – Слатина – Степојевац – Конатица – Мислођин – Степање.

Коњичка дивизија је 31. октобра протерала ситне непријатељске делове око Градишта и Голупца тако да од поподнева тог дана није било више непријатеља на десној обали Велике Мораве. Предњи делови Моравске дивизије заноћили су на линији Болечица – село Лештани. При подилажењу Болечу одступиле су у неред две непријатељске чете са четири митраљеза. Штаб дивизије сместио се у Гроцкој. Главнина десне колоне Дунавске дивизије заноћила је у Раљи, а претходница на линији Ковиона – Трешња – Липа (к. 372). Главнина леве колоне Дунавске дивизије заноћила је на линији Губеревци – Сопот, избацујући осигуравајуће делове напред. Коњички ескадрон наишао је на непријатељске делове на коти 312, који су отворили митраљеску ватру на српске патроле али су се затим повукли. До 21 часа сав простор до линије Авала – Петров гроб био је слободан, а непријатељ се налазио у Пиносави. Штаб Дунавске дивизије био је у Сопоту. Дринска дивизија је заноћила око Младеновца, а Штаб дивизије у Аранђеловцу. Коњички ескадрон Дринске дивизије покушао је око 15 часова 31. октобра прелаз преко Колубаре код села Мислођина, али је спречен непријатељском пешадијом. Један батаљон Дринске дивизије стигао је пред мрак код села Конатице и пребацио једну чету преко Колубаре код Лазаревца. Колубарски одред пребацио се преко Колубаре и наставио гоњење непријатеља у правцу Уба и Шапца.

Српска 1. армија је и током 1. новембра продужила надирање према северу ка Београду, Убу, Обреновцу и Шапцу гонећи разбијеног непријатеља ка Дунаву и Сави. Десно армијско крило (Коњичка дивизија) налазило се на фронту Велико Градиште – Пожаревац – Смедерево у осматрању. Остале дивизије са својим предњим деловима избиле су на линију Велики Врачар – Милићево брдо – Велико село – Винча – Велики мокри луг – Бањица – Жарково – Железник – Остружница – Умка – Барич – Мислођин – Конатица – Степање.

Коњичка дивизија је 1. новембра остала на својим положајима, ухвативши везу са 17. француском колонијалном дивизијом. Током дана у Смедереву је ухваћено 14 скривених непријатељских војника. Моравска дивизија је затим са линије река Болечица – село Лештани – Мостиње продужила гоњење у две колоне уз Дунав у правцу Београда, гонећи непријатеља са којим у току дана није имала додир. Око 15 часова 1. новембра посела је положаје Велики Вра-

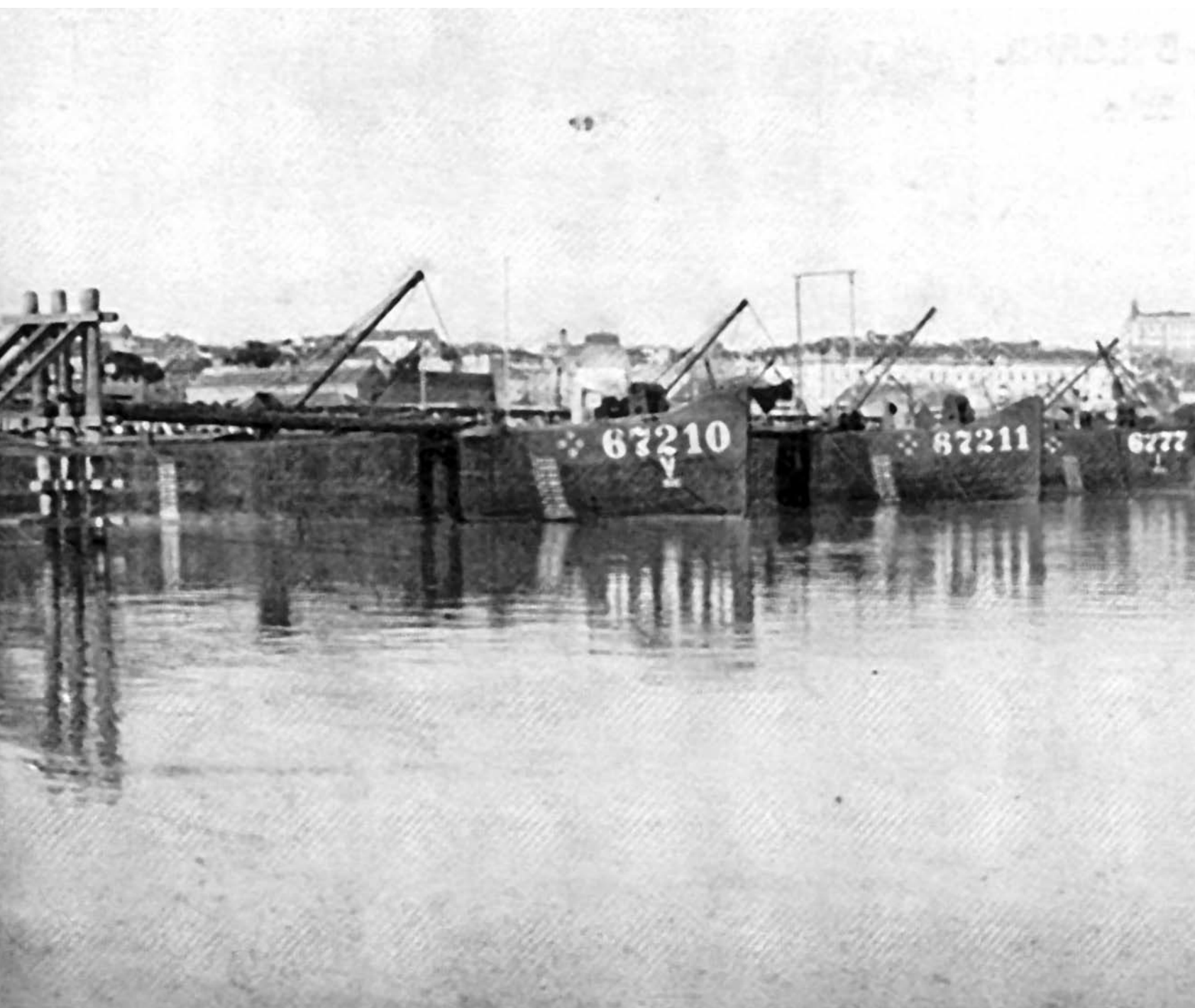




чар – Милићево брдо – Велико село – Винча и то без додира са непријатељем. При избијању код Вишњице непријатељски монитори који су пловили ка Земуну испалили су неколико граната, али без резултата. По захтеву председника вароши Београда предвече је у град упућена једна чета 1. пешадијског пука. Десна колона Дунавске дивизије је у 15 часова доспела главнином на Торлак, а предњим деловима на линију Топчидерско брдо – Велики мокри луг; један батаљон 7. пешадијског пука упућен је у мрак у Београд ради одржавања реда и осматрања Саве. Лева колона Дунавске дивизије избила је на Петров гроб, а извиђачки делови ка Бановом брду, Железнику и Остружни-

ци. Додира са непријатељем није било. Међутим, у Београд је први ушао коњички ескадрон Дунавске дивизије још у 10.30 часова да би већ у 11 часова посео Калемегдан. Ескадрон је утврдио да је непријатељ већ порушио све понтонске мостове, а железнички мост дигао у ваздух.

У међувремену друга група дивизија генерала Патеа (Patey), коју су чиниле 17. колонијална и 76. француска пешадијска дивизија, 19. октобра ослободила је Зајечар, а нешто касније 76. дивизија посела је обалу Дунава од Видина до Лом Паланке. Коњичка група генерала Гамбете је 27. октобра ослободила Доњи Милановац, а 30. октобра и Неготин.





У Србији више нема непријатељских војника. Јединице српске војске од 28. октобра практично више неће водити озбиљније борбе са аустроугарским и немачким пешадијским, коњичким и артиљеријским јединицама, али хоће, и то у неколико наврата, са аустроугарским мониторима.

Дејства на рекама

Аустроугарска Дунавска флотила играла је запажену улогу у борбама за освајање Србије и Румуније током 1915. и 1916. године. Када је 29. новембра



1916. Дунав до Радујевца очишћен од мина, завршена су и дејства Дунавске флотиле. Монитори су раздељени по већим румунским лукама на Дунаву, а неки су упућени и на оправке у Будим и Турн Северин. По завршеној оправци, бродови су до почетка 1918. остали у лукама да би тада сви бродови Дунавске флотиле били окупљени у Сулини. Одавде је део, 8. априла 1918, пребачен у Одесу и даље за Николајев. На Црном мору, Дњепру, Дњестру и Бугу бродови флотиле нису изводили борбена дејства, већ су само вршили полицијску службу.

Повлачење Аустроугарске Дунавске флотиле ка Будимпешти

Крајем септембра 1918. аустроугарском генералштабу било је јасно да ће бити тешко задржати савезничке снаге јужно од Саве и Дунава. Због великог значаја којег је могла имати у евентуалним будућим борбама око Саве и Дунава, почетком октобра Дунавској флотили наређено је да се прикупи у Браили. Главнина флотиле („Енс“, „Босна“, „Темеш“, „Велш“ и „Виза“) испловила је 13. октобра из Браиле узводно Дунавом и већ 16. октобра прошла је поред Лом Паланке. Ту су јој се придружили „Бодрог“ и „Компо“, док су „Самош“ и „Кереш“ чекали у Калафату. Како у то време нису евакуисани пловни објекти из Црног мора, крцатих заплењеним материјалом из Украјине и Крима, у Сулини су до 19. октобра остали, ради њихове заштите, монитори „Сава“, патролни чамац „Баршч“ и минерско одељење са минополагачем „Уна“.

Крајем октобра флотила је добила задатак да подржава прелазак остатака аустроугарске војске из Србије на леву обалу Дунава. У то време она се састојала од два дивизиона монитора и од дивизиона патролних чамаца. Флотила је била подељена у групе од по два монитора и од по два патролна чамца. У опреми је укупно било осам монитора и то „Босна“, „Енс“, „Ин“, „Сава“, „Темеш“, „Бодрог“, „Кереш“ и „Самош“. Два најстарија монитора „Марош“ и „Лајта“ били су стављени у распреду у главној бази флотиле у Будиму. Свих осам патролних чамаца „Виза“, „Барш“, „Компо“, „Велш“, „Фогаш“, „Чука“, „Лач“ и „Штор“ било је оперативно. У саставу флотиле налазило се и десетак мобилисаних бродова и реморкера (један командни брод, пет наоружаних бродова, три миноловца и минополагача, један болнички брод и један брод за позадинску службу флотиле са више шлепова). Команда флотиле налазила се на јахти „Хебе“, а команда оперативних снага на једном од монитора. Дунавска флотила представљала је моћну снагу, која је могла озбиљно да доведе у питање савезничко форсирање Дунава, погото-







во што је савезничка тешка артиљерија била далеко заостала, а она је представљала једину реалну опасност за мониторе. Ипак, распад Аустроугарске монархије имаће погубне последице и по флотилу, тако да она неће извести намењен јој задатак.

Заједно са Дунавском флотилом повлачио се и мањи број немачких пловних објеката, који су употребљавани око Истанбула. Нешто раније, 9. септембра 1918, од немачке Команде дунавских стражарских чамаца и Царске немачке дунавске флотиле формирана је немачка Дунавска стражарска флотила, јачине 37 пловних јединица са 202 члана посаде. Највећи део флотиле није успео да се евакуише узводно Дунавом, па су због тога од 10. до 12. новембра 1918. скоро све пловне јединице потопиле њихове посаде. Укупно су уништена 24 моторна чамца, док их је шест враћено румунској хидротехничкој служби. Шест чамаца покушало је да се повуче са аустроугарском флотилом.

„Сава”, „Баршч” и „Уна” су 22. октобра, око 19 часова, пловећи Дунавом узводно форсирала пролаз код Лом Паланке упркос ватри двеју француских батерија од 75 милиметара. Бродови су гађали пристаниште и варош гранатама од 105 и 150 милиметара. Био је то први сукоб бродова Дунавске флотиле са савезничким снагама. Током те ноћи доћи до још једног сукоба између бродова и француских артиљераца код Лом Паланке. „Сава” и друга два брода стигли су 23. октобра у Турн Северин. Око 25. октобра готово сви бродови флотиле налазили су се на сектору Турн Северин – Београд. Кевеш је 28. октобра наредио флотили повлачење из Београда за Нови Сад. Ради обезбеђења аустроугарског повлачења у рејону Смедерево–Београд, остаће само монитори „Бодрог”, „Самош” и „Босна”.

До првог сукоба српских трупа са бродовима флотиле доћи ће 29. октобра. Тога дана око 10 часова једна патрола Коњичке дивизије је у тренутку када је избила на Дунав код Дубравице потпала под ватру са аустроугарских монитора. Сутрадан, око 11 часова изјутра, тукле су код Гроцке, брдске батерије Моравске дивизије два монитора који су вукли шлепове ка Београду. Нешто касније код Винче је укрцан у шлепове један аустроугарски батаљон и више топова. Код Винче је укрцано и око 30 шлепова разног материјала (жита и стока) и све је под пратњом монитора одвезено ка Београду. При избијању српских трупа код Вишњице 1. новембра, монитори су испалили неколико метака, али без резултата.

Командант Дунавске флотиле, комодор, капетан бојног брода Мариус Ратковић се од 28. октобра налазио на командном броду „Хебе” у Новом Саду. Ту је 30. октобра примио отворени телеграм, којим му је наређено да преда флотилу мађарској влади у Будиму. Одмах затим људство словенске народности отказало је послушност. То је приморало Ратковића да 31. октобра преда флотилу најстаријем официру мађарске народности ка-



петану Олафу Вулфу и да истог дана отплови јахтом „Хебе” за Беч. Ионако лоше стање на бродовима је од 31. октобра постало потпуно хаотично. Због дезорганизације у снабдевању осећала се велика оскудица у храни, што је довело до тога да је дисциплина и мађарског дела посаде у потпуности попустила. Због тога је Вулф настојао да што пре стигне у Будим и тако спасе целокупну флотилу предату Мађарској. Чим су се 1. новембра сви бродови, осим „Бодрога”, сјединили у Новом Саду, флотила је наставила узводну вожњу, с циљем да што пре стигне у Будимпешту. Пре подне 2. новембра бродови су пристали у вуковарску луку да би се искрцали морнари Југословени, њих око 40. Капетан фрегате Вулф уопште се није обазирао на велики број пловних објеката у луци, већ је одмах наставио пловидбу ка Будимпешти, где је стигао 6. новембра.

Монитор „Бодрог” је током 31. октобра обезбедио прелазак аустроугарских и немачких јединица



Након овога одустало се од одсукавања монитора, али је све до 5. новембра искрцаван материјал са монитора на обалу. И поред непрекидног дејства српских брдских топова, извесна количина жита и артиљеријске муниције је искрцана. Пар дана након тога брод су посели српски војници, али је „Бодрог“ ипак остао насукан све до пролећа 1919. године

Заплена аустроугарског пловног парка

Аустроугари и Немци су приликом повлачења из Србије и Румуније евакуисали су огромне количине заплењеног материјала, пре свега прехранбених производа. Највећи део евакуисан је Дунавом. За српску војску и остале савезничке снаге заробљавање овог материјала било је од прворазредног значаја. Порушена железничка пруга Солун–Скопље–Ниш–Београд онемогућавала је свако значајније снабдева-

преко Дунава у рејону Гроцка–Београд. Евакуација је настављена и у току ноћи. Због изненадне појаве густе магле „Бодрог“ се насукан на леву обалу Дунава, насупрот Вишњице. Насукавање је било такво да се брод није могао ослободити сопственом снагом, па ни помоћу других монитора који су му током ноћи покушали помоћи. У зору су монитори наставили пловидбу ка Новом Саду, а „Бодрог“ су притекли у помоћ помоћна речна топовњача „Самсон“ и најјачи дунавски реморкери „Вулкан“ и „Донау“. Ујутро 1. новембра јединице 1. моравске бригаде избиле су на Дунав код Вишњице. У саставу ових делова била је и 6. брдска батерија Моравског артиљеријског пука, која је одмах отворила ватру на насукани монитор и бродове који су покушали да га одвуку. Убрзо су прецизном ватром брдских топова потопљена оба реморкера. Том приликом удавио се већи број чланова посаде и избеглица укrcаних на реморкеру „Вулкан“.

ње савезничких оперативних трупа. Транспорт за потребе становништва Србије се још дуго времена неће моћи изводити овом саобраћајницом. Запленом бродова на Дунаву омогућила би се прехрана становништва и војске током неколико следећих, критичних зимских месеци. Овим би се омогућило да се сви камиони, којих је било веома мало, употребе искључиво за транспорт војног материјала, пре свега муниције.

Српске претходнице изашле су на Дунав и поселе фронт Кличевац–Дубравица у 10 часова 29. октобра 1918. године. Током 31. октобра и 1. новембра Коњичка дивизија заузела је Велико Градиште, Голубац и Смедерево. Делови Моравске дивизије су ујутро 1. новембра избили на Дунав код Вишњице. Истог дана, у 10.30 часова, ескадрон Дунавске дивизијске коњице ушао је у Београд, а делови Дринске дивизије стигли су на реку Саву и запосели фронт Обреновац–Дебрц. Једна чета Дунавске дивизије ушла је 5. новембра у Земун, а 7. новембра Коњичка



дивизија запосела је Базјаш и Нову Молдаву. Делови Дринске дивизије су 7. новембра запосели Вуковар, док су француске трупе 12. новембра ослободиле Доњи Милановац и Кладово. Коначно, 14. новембра Дунавска дивизија заузела је Бају.

На основу горе изнетог можемо рећи да ниједан противнички брод (осим донекле монитора) после 31. октобра није могао уз Дунав проћи Смедерево, после 1. новембра Београд, после 7. новембра Вуковар и коначно после 14. новембра Бају.

Да би се спречио непријатељски саобраћај Дунавом, Савом и Дрином, командант 1. армије Петар Бојовић у свом наређењу О. бр.19127 од 2. новембра, између осталог, наређује потчињеним јединицама да по сваку цену спрече сваки саобраћај овим рекама. Ипак, проћи ће још десетак дана док се тај циљ оствари.

По плану аустроугарског генералштаба било је предвиђено да се цео пловни парк што пре пребаци на део Дунава од Будимпеште до Регенсбурга, па је задњих дана октобра већина бродова упућена узводно да у Мохачу сачека даља наређења. До 1. новембра највећи део пловног парка успео је да се извуче узводно Дунавом од Новог Сада. Сва средства која су савезници запленили на просторији Смедерево–Голубац прику-

плена су код Великог Градишта. Њихов број није познат, али с обзиром на то да је за пребацивање једног пешадијског пука преко Дунава било неопходно слати додатне бродове, тај је број био незнатан. На Дунаву, низводно од Голупца било је такође веома мало напуштених бродова. Уопште, Ђердап је све до краја новембра био практично ничија земља. Припадници Српске бродарске команде (СБК) који су се враћали у земљу преко Бугарске успели су да при проласку кроз Ђердап, код Текије, 22. новембра заплене два брода „Апатин“ (бивши „Београд“) и „Алер“, док је трећи делимично оклопљени брод био онеспособљен. Били су то једини бродови на које су наишли на свом путу Дунавом од Видина до Голупца. Број шлепова на овој деоници је такође био занемарљив, само неколико комада. У Београду готово да није било пловних објеката. При ослобођењу Земуна заплењено је пет бродова, док на Сави бродова и шлепова готово није било. Једино је у Брчком заплењено нешто више пловних објеката (један пароброд, два шлепа и један моторни чамац).

Сасвим друга ситуација била је на Дунаву узводно од Београда. При уласку у Нови Сад српске трупе су 9. новембра у пристаништу заплениле више од 100 шлепова и већи број бродова и реморкера. Многи





шлепови били су пуни са храном, а један је био крцат санитарским материјалом.

Када су се морнари југословенског порекла искрцали са бродова Дунавске флотиле 2. новембра 1918. у Вуковару, градско пристаниште било је претрпано бродовима и шлеповима. Искрцани морнари ставили су се на располагање Народној вијећу у Вуковару, па је организован наоружани одред са задатком чувања великог броја заплених пловних објеката којима је забрањено испловљење из луке. Одредом је командовао поручник фрегате Метод Пирц, уз помоћ пет до шест резервних кадета. Током следећих неколико дана одред је ојачан са мањим бројем пристиглих ослобођених српских заробљеника и са нешто добровољаца из бивше аустроугарске војске. Истовремено, Народно вијеће из Загреба оформило је посебну комисију од три официра, са задатком чувања заплениеног материјала. У пристаништу су постављене страже са задатком спречавања пљачке или бекства бродова. Ипак, на свим запленим бродовима и шлеповима било је пљачке и то и од посаде и од мештана, а убрзо је дошло и до организованог разбојништва. Са друге стране, посаде су масовно напуштале бродове и шлепове, носећи са собом све што су могле.

Претила је опасност да се монитори врате из Будимпеште и силом преотму бродове. Један такав захтев немачки командант Вуковара поручник Литке (Lutcke)

упутио је 3. новембра мађарском министру председнику грофу Михајлу Карољију, али је овај то одбио. Интересантно је да је Литке остао у Вуковару све до доласка српских регуларних трупа 7. новембра. Да би се боље заштитили пловни објекти, Народно вијеће из Вуковара послало је посебним возом трочлану делегацију са пратњом да успостави контакт са српском војском и затражи помоћ од ње. Делегација је 6. новембра у 18.00 часова стигла до команданта Мачванског одреда, који је, на њихову молбу, пристао да упути једну чету из 6. пешадијског пука. Чета је одмах кренула из Церовца за Шабач, где је прешла Саву код Кленка. Ту се са делегацијом укрцала на воз и продужила за Вуковар, где је стигла 7. новембра око 17 часова и одмах преузела обезбеђење пловних објеката. Међутим, ни ово појачање није било довољно, па је Народно вијеће упутило нову делегацију, која је стигла 11. новембра у 13 часова, код команданта десне колоне Дринске дивизије. Делегација је изјавила да народ и даље пљачка шлепове и бродове, а што је још горе, постоји опасност да се врате монитори. Зато је неопходно да се пошаље још трупа, али и артиљерије за заштиту од монитора.

Командант десне колоне Дринске дивизије уважио је ове захтеве и крајем истог дана упутио је у Вуковар још једну чету пешадије и 4. брдску батерију. Све српске трупе у Вуковару стављене су под коман-



ду команданта 3. батаљона 6. пешадијског пука. Овим потезом српске трупе постигле су блокаду Дунава, Вуковар је био обезбеђен.

Мађари су 7. новембра упутили из Будимпеште патролни чамац „Штор” под командом Хартман Гаштона

да отплови до Новог Сада, извиди ситуацију и покупи што је могуће више бродова. „Штор” је 10. новембра стигао у Нови Сад, али је ту већ затекао српске трупе. Патролни чамац је са шлеповима које је успут покупио вратио у Вуковар истог дана, да би после преговора са





месним одбором продужио пут узводно Дунавом, без ексцеса. У Будимпешту се вратио 18. новембра.

Ипак, тек наредбом команданта Дунавске дивизије команданту 8. пешадијског пука, од 18. новембра, којом је овом наређено да саопшти команданту бата-



љона у Баји да је бродовима и шлеповима забрањено да иду уз Дунав даље од Баје, наступила је потпуна блокада пловидбе Дунавом са територије коју је контролирала српска војска ка Мађарској и даље Аустрији.

Чим је стигао у Вуковар командант 3. батаљона написао је материјал на пловним објектима, о чему је известио команданта Дринске дивизије. У истом извештају скренуо је пажњу да је потребно хитно истоварити хране да се не би покварила, а такође је неопходно пребацити бродове у зимовнике јер прети опасност од леда. Овај извештај је преко 1. армије прослеђен српској Врховној команди, али се ништа конкретно неће урадити по овом питању још десетак дана.

Почетком новембра ситуација у ослобођеном Београду била је веома тешка. Хране за становништво било је само за неколико дана. Слична ситуација била је и са дрветом за огрев и угљем. Везе и са Србијом и са Сремом биле су отежане. Време је било влажно и хладно. Евентуална појава леда на Дунаву могла је да доведе до уништења доброг дела пловног парка, који је лежао незаштићен у лукама.

Да би се сачувао пловни парк, начелник штаба Врховне команде војвода Мишић наредио је, 25. новембра, начелнику Инжињерског одељења Врховне команде пуковнику Ђурђу Лазићу да одмах од команданта Пловидбе на Дунаву затражи један брод којим би отпловио за Вуковар. Тамо је требало да обезбеди пловни материјал и залихе на њему и да организује да се што пре пребаци што већа количина хране и огрева за Београд. Истог дана Лазић је од команданта Пловидбе на Дунаву адмирала Трубриха добио путнички брод „Радецки“ (касније назван „Војвода Мишић“).

„Радецки“ је испловио из београдског пристаништа 26. новембра, вијући велике српске заставе. Са Лазићем су кренули и командант београдског пристаништа бродарски капетан Војислав Тодоровић и машиниста СБД Милорад Ђорић.

Поред краћих задржавања у Земуну и Новом Саду, Лазић је успут застајао и код заосталих укотвљених шлепова да би издао одговарајућа наређења. „Радецки“ је упловио у вуковарску луку око 17 часова. Још исто вече Лазић је отишао у Вијеће града Вуковара, где се састао са комисијом Народног вијећа из Загреба, командантом српских трупа и градоначелником. Том приликом обавештен је да је највећи проблем у томе што посаду бродова и шлепова чине Мађари, Немци и Аустријанци, који саботирају сва наређења, поготово што већ одавно нису примили плату. То је практично онемогућавало склањање бродова у зимовнике у Београду и другим местима, где би се хитно искрцао товар. Исте вечери, око 20 часова, Лазић је окупио сво особље са бродова и шлепова и саопштио им:

„...да имају безусловно извршавати издата им наређења од стране команданта пристаништа; да не губе из вида да је још ратно стање и да они сада потпа-



дају по српске војне законе, који за непослушност или побуну предвиђају смртне казне; да су они по нашим законима заштићени као што ваља и да буду исправни грађани; да ће им се непримљена плата издати и у будуће издавати било од стране њихових ранијих пловидбених друштава или од наше државе”.

Исто вече, по овлашћењу војводе Живојина Мишића, пуковник Лазић поставио је Ђорића за команданта пристаништа у Вуковару. У писменом наређењу које је издао Ђорићу, Лазић је нагласио да треба, помоћу бродова који се налазе у Вуковару, одвући празне шлепове из Вуковара у зимовник у Новом Саду, а пуне шлепове, нарочито оне са храном и горивом, отеглити у савски зимовник у Београду. То исто требало је урадити и са осталим шлеповима, који су затечени на Дунаву, од Новог Сада до Баје. Командант пристаништа морао је да са командантом српске посаде и комисијом Народног вијећа да по сваку цену спречи било какву крађу на пловним објектима у пристаништу.

Лазић је отпловио из Вуковара 27. новембра у 8 часова да би у 13 часова стигао у Нови Сад, где га је сачекао командант новосадског пристаништа бро-

дарски капетан Војислав Николић и коме је издао иста наређења као и Ђорићу. Пловни материјал на новосадском пристаништу је већ био добро обезбеђен са стражом коју су давали српски војници. По доласку у Београд, Лазић је већ сутрадан, 28. новембра, реферисао о свему начелнику штаба српске Врховне команде војводи Мишићу, који се у потпуности сложио са предузетим мерама.

Већ 27. новембра из Вуковара је испловило шест бродова са око 30 шлепова, највећим делом ка Београду. Евакуација пловног материјала из Вуковара, али и са Дунава од Баје до Новог Сада извршена је за свега неколико дана.

Од 28. новембра свакодневно су у Београд пристизали бродови са шлеповима, тако да су се убрзо испунили зимовници код железничког моста (на левој обали Саве) и на Чукарици. Ускоро је и цело пристаниште било крцато пловним објектима. Искоришћени су метални делови савског железничког моста као пилотна за заштиту од леда па се низводно од њега и у зимовнику на левој обали Саве сместило око 400 шлепова. ■

